

# **Требования к макетам поступающим в нашу типографию. Краткое руководство.**

## **Основные пожелания**

При подготовке макета настоятельно рекомендуем убедиться в технологической возможности исполнить Ваш замысел, так как не всё созданное на компьютере можно исполнить полиграфическим способом. В случае сомнений обратитесь к Вашему менеджеру, выясните у сотрудника отдела допечатной подготовки - всё ли корректно Вы собираетесь сделать (или уже сделали), узнайте нормы и допуски, конструктивные особенности, внимательно прочитайте эти рекомендации. Чем больше информации Вы получите, тем меньше проблем возникнет при сдаче макета, а вероятность получить изделие в оговоренный срок и с максимальным качеством значительно увеличится. Тем самым Вы заметно сэкономите своё время и уберёжете свои и наши нервы.

Данные тектребования не являются всеобъемлющим сводом правил и инструкций, т.к. невозможно исчерпывающе описать все нюансы в рамках данного документа. Мы лишь постараемся дать советы и рекомендации, как избежать наиболее часто встречающихся ошибок и недочетов. Содержание и объем тектребований никогда не заменят опыт и профессионализм специалиста, осуществляющего подготовку материалов.

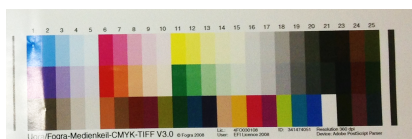
Мы проверяем Ваши файлы на соответствие нашим требованиям средствами автоматической проверки (Preflight) от Adobe и Heidelberg, но есть нюансы, которые определяются только визуально и мы оставляем за собой право их не заметить.

В целях контроля полностью готовых для вывода работ мы можем предоставить финальные распечатки спусков полос, предварительно согласовав время их изготовления. Выявленные заказчиком в ходе такой проверки недочеты, возникшие по его вине, в том числе по причине несоответствия материалов тектребованиям, и подлежащие коррекции, оплачиваются после согласования с менеджером объема и сложности работ. Также мы не дорабатываем Ваши файлы по умолчанию - это занимает время и оплачивается отдельно.

# Цветопроба

Мы принимаем только контрактные цифровые цветопробы, сделанные на предназначенных для их изготовления устройствах и имеющих «паспорт».

Для того, чтобы цветопроба рассматривалась как контрактная, т.е. соответствовала стандарту ISO 12647-7:2007 «Off-press proofing process working directly from digital data», она должна удовлетворять нескольким условиям. На цветопробе должны присутствовать: шкала Ugra-Fogra MediaWedge v 3.0 (см. рис.), а также текстовая информация (job ticket), как минимум, с именем файла, датой и временем печати пробы, использованными ICC профилями. К цветопробе должен быть приложен отчет, согласно которому, отклонения измеренных на конкретной цветопробе значений цвета от имитируемого процесса печати не превышают допусков, разрешаемых стандартом ISO 12647-7 (см. рис.).



Colorimetric Summary			
Channel	Measured	Tolerance	Approved
Average EI: over all patches	1.96	±0.00	OK
Max. EI: over all patches	2.75	±0.00	OK
Average EI: over all patches	0.64	±0.00	OK
Max. EI: over all patches	0.84	±0.00	OK
Cyan	0.64	±0.00	OK
Magenta	0.20	±0.00	OK
Yellow	2.02	±0.00	OK
Black	0.84	±0.00	OK
Average EI: over CMYK patches	1.02	±0.00	OK
Max. EI: CMYK patches	0.99	±0.00	OK
Max. average for grey patches	0.45	±0.00	OK

Цветопроба, сделанная без «паспорта» (т.е. без шкалы и результатов измерений) не принимается.

Если после изготовления цветопробы в файлы вносились изменения, то проба считается недействительной.

Распечатка, сделанная на цветном принтере или образцы изделий, отпечатанные в других типографиях не могут являться образцом цвета.

## Распечатки

### *Для брошюр:*

Для того, чтобы максимально исключить возможность брака при сборке брошюр на скобу, КБС (клеевое скрепление) или КШС, а именно: перепутанные страницы или неправильное расположение обложек в тиражных экземплярах, убедительно просим Вас предоставлять распечатанный и скрепленный макет Вашей брошюры в нашу типографию. Этот оригинал-макет должен быть заверен подписью ответственного лица от Заказчика. В том случае если вы не имеете возможности распечатать макет мы готовы сами сделать распечатку и либо Ваш курьер заберет ее и потом доставит подписанный оригинал-макет к нам, либо мы отправим макет с нашим курьером.

В распечатке должны быть указаны все номера страниц и отмечены пустые полосы. В случае если на полосе отсутствует колонцифра, то на распечатке номер указывается вручную.

Для макетов с нестандартным расположением текста (например текстовые блоки стоят «голова к голове») обязательна распечатка с указанием расположения лицевой части относительно оборотной.

Если у Вас нет возможности предоставлять распечатки и обмениваться ими с нами, Вы можете предоставить через почту/интернет проверочный один файл формата PDF, в котором будут все полосы (включая пустые) в нужном порядке с первой по последнюю. В этом случае мы будем ориентироваться на этот файл как на образец сборки брошюры. Обязательно именовать данный файл «образец сборки» и указывать в его названии код заказа.

### *Для буклетов и лифлетов:*

Для печати буклетов и лифлетов в нашей типографии обязательным условием является предоставление распечатки, сфальцованной (согнутой) по линиям сгиба и заверенные подписью ответственного лица. Если нет возможности прислать с курьером распечатки, то можно прислать фото распечатанного и сфальцованного макета по электронной почте.

## Носители.

Мы принимаем файлы в работу одним из следующих способов:

- на CD, DVD-дисках;
- USB устройствах (Flash drives, внешние жесткие диски);
- через Internet: по электронной почте (не более 15 Mb), либо мы можем скачать файлы с любого общественного файлообменного сервера.

Единственное условие передачи файлов через Интернет — **АРХИВИРУЙТЕ**, это позволит (часто значительно) сократить Вам время загрузки, а нам время скачивания макета. Используйте наиболее распространенные архиваторы — Zip, 7z.

## Форматы и подготовка файлов

Принимаемые форматы файлов:

- PDF версии не выше 1.3;
- AI, EPS (векторный, все шрифты в кривых);
- Верстка в форматах Adobe InDesign CS6 (и ниже), Adobe Illustrator CS6 (и ниже), QuarkXpress 9 (и ниже);
- CorelDraw X7 (и ниже) – учитывайте нюансы (описаны ниже) иначе результат может быть ниже ожидаемого;
- TIFF CMYK 300 dpi.

В случае предоставления верстки обязательно наличие всех используемых шрифтов и иллюстраций. В InDesign и QuarkXpress существуют команды, позволяющие сделать коллект автоматически - Collect to output в Quark и Package в InDesign.

Советуем прислушаться к нашим рекомендациям по использованию программ подготовки файлов:

- Макет простого издания (визитка, листовка, буклет папка и т.д.) в 1–2 страницы можно подготовить в любой из перечисленных выше программ;
- Многостраничный макет (газета, брошюра, перекидной календарь, журнал, книга и т.д.) - все кроме Adobe Illustrator и CorelDraw.

В файлах PDF обязательно должна быть встроена информация об обрезном формате (TrimBox) и должны быть ТОЛЬКО обрезные метки и информация о макете (page information).

Отдельно обращаем Ваше внимание на программу Adobe Photoshop: ограниченная возможность редактирования текста и ориентация программы для работы с растровыми изображениями не позволяет полноценно, с учетом всех типографских норм, верстать в ней любые издания, содержащие мелкий текст. Поверьте, результат печати может Вас сильно разочаровать.

С особой осторожностью следует работать в программе CorelDraw. При кажущейся простоте этой программы, серьезные ограничения совместимости с PDF

файлами открывает возможность допустить неисправимые ошибки, обнаружить которые не всегда возможно, но которые обязательно отразятся на качестве издания. Не стоит использовать эффекты прозрачности в Corel или до записи конечного файла отрастрируйте их. Так же зачастую возникают проблемы с градиентными заливками в CorelDRAW - они получаются с полошением. Для того, чтобы избежать возможной проблемы рекомендуем делать растровую градиентную заливку в Photoshop и потом импортировать ее Corel.

Для работы с заказными (Spot) цветами используется веер Pantone Color Formula Guide и убедитесь, что вы используете шкалу для соответствующего типа бумаги (Coated, Uncoated). Названия цветов по другим цветовым системам (RAL, Pantone Textile и др.) - не допускаются.

Для генерации PDF из программ InDesign и Illustrator предоставляется набор настроек (preset) - либо по запросу менеджер вышлет по эл. почте либо можете скачать с нашего сайта в разделе «документация».

**Максимально допустимая сумма красок:**

- немелованная бумага, картон, невпитывающие материалы - 280%,
- мелованная глянцевая и матовая бумага - 330%,

*При несоблюдении этих норм возможны: отмарывание и увеличение времени исполнения заказа.*

**В наших отрисовках для вырубных изделий контур штампа окрашен цветом с именем «Cut». Категорически запрещено окрашивать этим цветом любые элементы макета. Этот цвет при выводе форм отключается и все, что им окрашено - пропадет. Ошибкой типографии это считаться не будет.**

***Для сборных тиражей.***

Сборные листы собираются при помощи автоматизированной системы с минимальным участием оператора - это помогает нам быстрее делать вашу продукцию и снижает издержки. Но при этом просьба соблюдать особенности предоставления макетов в сборники:

файл на заказ должен быть один и включать в себя две страницы, лицо и оборот при красочности 4+4 или одну страницу при красочности 4+0;

если в файле нет встроенной информации об обрезном формате (не выставлен trimbox), то конечные изделия могут быть порезаны неправильно. По этой нежелательно полностью делать макет в Adobe Photoshop и предоставлять его в растровом формате (\*.tif, \*.psd).

## **Макеты**

Макет следует располагать по центру листа, при этом размеры документа должны совпадать с обрезным форматом изделия, т.е. если в работе находится листовка формата 148x210 мм, нет необходимости ставить ее на лист A4, достаточно оригинального формата 148x210 мм (см. приложение).

При передаче макетов исходите из простого правила — один документ или одна страница, должны содержать изображение только одной печатной поверхности. Например, при подготовке трех видов двухсторонних листовок, лицо первой листовки располагаем на первом листе, оборот на втором, лицо второй на третьем и т.д. Не следует использовать слои для хранения разных макетов.

Для многостраничных изданий недопустима верстка блока разворотами (2-3, 4-5 ...) или ложными разворотами (8-1, 2-7 ...).

При печати элементов макета в край полосы, обязательны вылеты 3-5 мм. Мы рекомендуем Вам воздержаться от расположения значимых элементов дизайна ближе 3 мм к обрезному формату (линии реза).

Подробнее об особенностях макетирования разных типов изделий и скрепленных см. приложение.

P.S. Если не существуют строгих ограничений на обрезной формат, Вы можете получить консультацию по его выбору у менеджера нашей типографии, поскольку часто изменение высоты/ширины на 5–10%, позволяет максимально эффективно использовать материалы, тем самым снижая издержки.

## Иллюстрации

Цветовая модель для всех иллюстраций CMYK или Grayscale (при печати в одну краску). Максимальная сумма красок 320% для мелованных бумаг, и 280% для офсетных бумаг. Минимальное гарантированное заполнение для любой краски должно быть не менее 3%, мы рекомендуем не менее 5% для достижения большей стабильности и повторяемости результата.

Для растровых картинок допустимы следующие форматы: TIFF, Photoshop EPS (при использовании контура обтравки), JPEG – только если Вы понимаете, что делаете, поскольку сильная степень сжатия ведет к ухудшению качества изображения. В файлах не должны быть использованы дополнительные каналы и пути, кроме пути обтравки (ClippingPath). Разрешение полноцветных изображений для печати с линиатурой 175 lpi должно быть не менее 250 dpi (больше 300 dpi делать смысла не имеет – к улучшению качества это не приведет, а время обработки макета неоправданно возрастет). Разрешение 1-битных изображений не менее 600 dpi. Не допускается наличие слоев, альфа-каналов, ICC-профилей.

Мы являемся сторонниками использования европейских стандартов качества печати и располагаем новейшим оборудованием, оснащенным автоматическими средствами контроля качества, которое позволяет производить печать по современным европейским нормам ISO. Для цветodelения используйте стандартный ICC профиль «ISO Coated v2 (ECI)» для бумаг 1 и 2-го типов (глянцевые и матовые) и ISO Uncoated ISO12647 (ECI) для печати на офсетных бумагах. Не пренебрегайте рекомендуемыми цветовыми профилями, они позволят добиться как минимум спектрофотометрической стабильности печати всего тиража.

Также мы можем выслать по запросу настройки color settings для цветоделения в Photoshop. Вышеупомянутые профили можно скачать на [www.eci.org](http://www.eci.org) и настройки доступны и на нашем сайте в разделе «документация».

ISOcoated\_v2\_eci:

Профайл, используемый нами для цветоделения при печати на мелованной бумаге. Сумма красок (TIL) -- 330. Используйте его для изображений общего характера.

ISOcoated\_v2\_300\_eci:

То же самое, что и ISOcoated\_v2\_eci, но TIL 300. Используйте для изображений, содержащих значительные по площади тёмные участки, чтобы избежать отмарывания и иных проблем, возникающих из-за превышения суммы красок.

PC: скопировать в папку C:\WINDOWS\system32\spool\drivers\color

Mac: скопировать в папку Library/Colorsync/Profiles

Не используйте Registration цвет. Для исполнения глубокого черного цвета рекомендуем формулу C=65, M=55, Y=55, K=100.

Векторные иллюстрации принимаются в форматах: EPS, AI, CDR.

Использовать Duotone только в программе Adobe Photoshop. При использовании Monotone, Duotone или DCS 2.0 изображений - ОБЯЗАТЕЛЬНО указывать этот факт при передаче файлов.

Серые плашки мин. 10% черного (лучше составные, но обязательно с черным цветом).

Не рекомендуется создавать градиентную заливку, уходящую в абсолютно белый цвет (0%). Оставьте хотя бы 3% во избежании скачка с 3% до 0%, т.к. растровая точка менее 3% не воспроизводится. Это касается каждой краски в составе градиента.

## Шрифты.

В макетах предпочтительны для использования шрифты форматов OpenType (OTF) или TrueType 1. Использование TrueType (TTF) шрифтов нежелательно. Проблемы со шрифтами бывает невозможно обнаружить до начала печати, поэтому старайтесь использовать только проверенные или наиболее распространенные шрифты. Не используйте системные шрифты. В программах Adobe Illustrator и CorelDraw, конвертируйте шрифты в кривые.

## Линии и мелкие объекты.

Минимальная толщина линии при печати в 1 краску (любая из C, M, Y, K или Pantone) и 100% заполнении — 0,25 pt. Толщина линии составного (CMYK) цвета, выворотки (белая линия на цветном фоне) — ограничена 0,5 pt. Также не следует применять составной цвет или выворотку в тексте с кеглем шрифта менее 8 pt. Последнее связано с ограниченной точностью совмещения красочных слоев и особенностями поведения бумаги при офсетной печати.

## Треппинг и оверпринт

По умолчанию мы печатаем с оверпринтом черного и делаем треппинг сами, программными средствами Heidelberg. В 95% случаев достаточно установок принятых по умолчанию в программах верстки (Adobe Indesign, QuarkXpress). Необходимость в треппинге обычно возникает при включении дополнительных цветов. Если вы сомневаетесь в правильности установки перекрытия цветов — ничего не трогайте, а если изменили настройки треппинга в файле, то обязательно напишите это в сопроводительном письме к макету. Также обязательно предупредите о последовательности наложения красок, если вам необходим определенный порядок для достижения желаемых эффектов (например печать растровой картинки с металлизированной краской типа Pantone 877).

## Выборочное лакирование, тиснение, конгрев

В случае применения в макете выборочного лакирования, необходимо отобразить эти области поверх предполагаемого места размещения (желательно на отдельном слое), окрасив их дополнительным, не используемым для печати цветом с понятным именем наподобие «Lak» или «Varnish» с назначенным атрибутом overprint. Минимальная толщина элементов для лакирования и расстояний между элементами (пробельными элементами) - 0,3 мм. Области лакирования должны быть сделаны векторными линиями, наличие растровых элементов недопустимо.

При печати на темных материалах цветами по PMS (Pantone Matching System) допускается отклонение по цвету  $\pm 15\%$  от исходного цвета.

При печати на впитывающих материалах необходимо предварительное наложение грунта (дополнительный прогон) под основную краску.

Элементы для обозначения тиснения и конгрева должны быть поверх предполагаемого места размещения (желательно на отдельном слое), окрашены спотовым, не используемым для печати цветом с названием наподобие «Tisnenie», «Kongrev» с назначенным атрибутом overprint. Минимальная толщина элементов для тиснения и расстояний между элементами (пробельными элементами) - 0,2 мм. Для конгрева это значение составляет 0,3 мм

Области конгрева и тиснения должны быть сделаны векторными линиями, наличие растровых элементов недопустимо.

## Высечка

В вырубных штампах линии резки обозначайте красной линией, линии биговки - синей, а линии перфорации должны быть обозначены зеленым цветом. Цвета линий должны быть спотовыми (spot), с атрибутом overprint и понятными именами



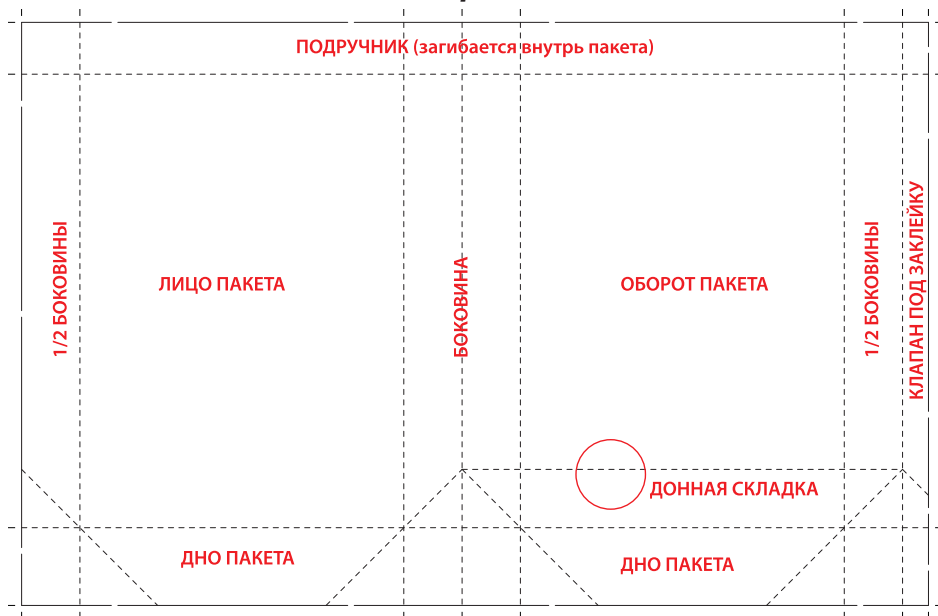
типа «Cut», «Big», «Perforation». И желательно размещать контур вырубki на отдельном слое. Учитывайте допуски при вырубке в 2-3 мм и постарайтесь не размещать значимые элементы близко к ножам и делайте вылеты 3 за край ножей если элементы стоят «в край».

**Для макета под изготовление бумажных пакетов.**

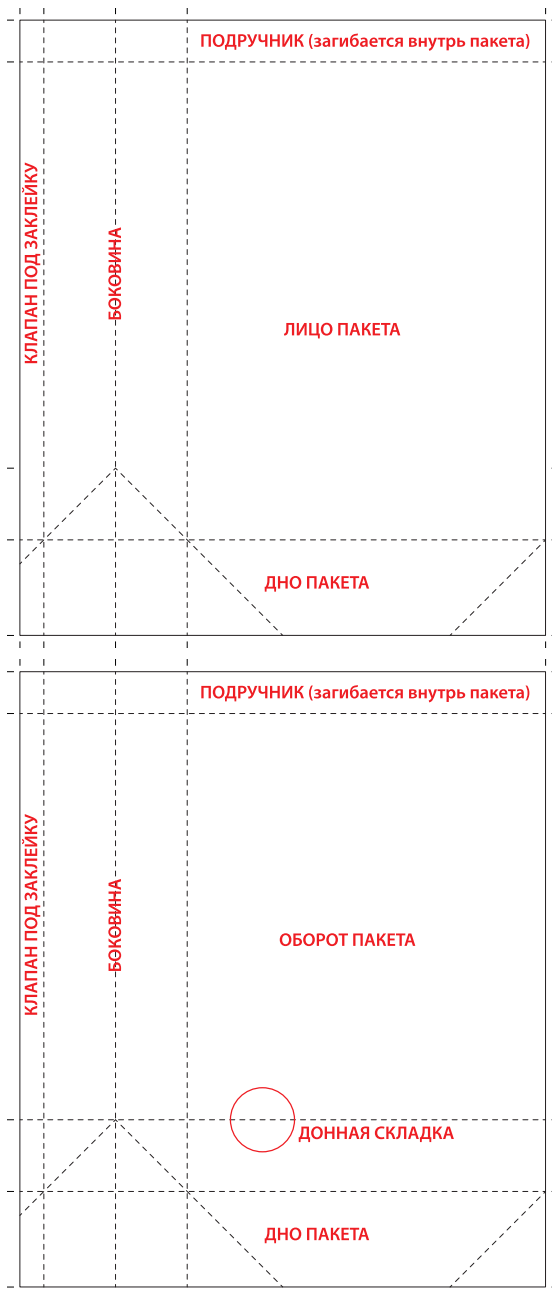
Обязательно используйте отрисовки из нашей базы (высылаются менеджером по запросу или можете скачать с нашего сайта). Если у вас будет пакет под который у нас нет штампа в базе и мы заказываем новый, то мы пришлем вам отрисовку для наложения макета. Наши отрисовки сделаны в формате AI и все они могут быть открыты в CorelDraw. Заблокируйте слой с контуром штампа и располагайте макет на новом слое.

На пакетах с оборотной стороны делается «донная складка» (для того чтобы пакет можно было сложить при транспортировке тиража). **См. рисунки.**

**Пакет из целого листа**



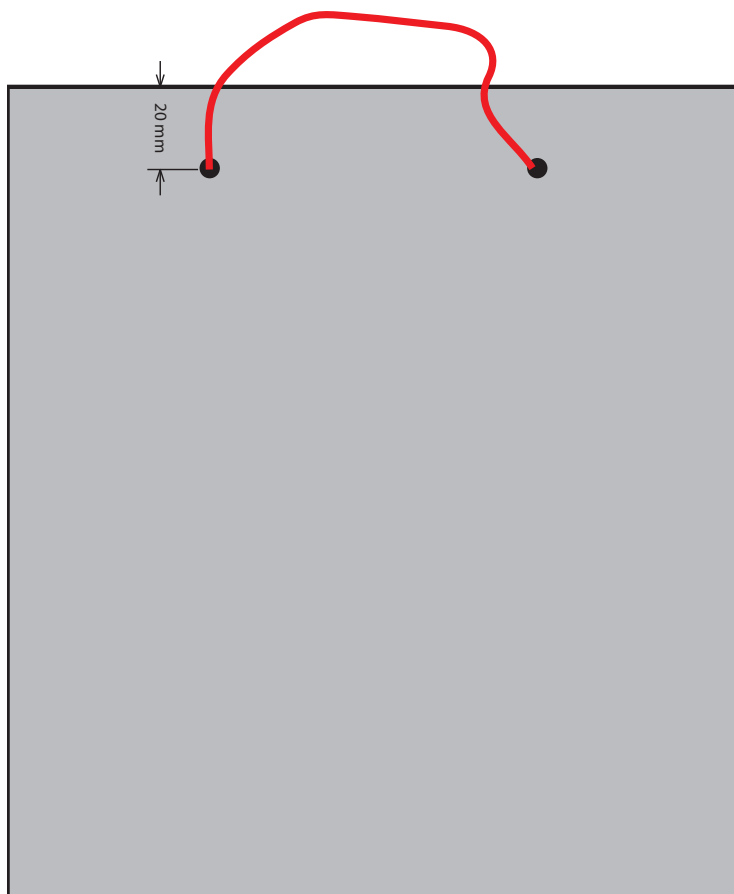
## Пакет из двух половинок



## Сверление отверстий под шнурок

Отверстия под шнурки сверлятся на расстоянии по вертикали 15-20 мм от верха пакета (загиба подручника). Расстояние по горизонтали для каждого пакетного размера свое, индивидуальное (если это критично для вас, то запросите расстояние между отверстиями у менеджера).

**Пожалуйста, планируйте дизайн пакета с учетом этой информации, мы не несем ответственности за попадание элементов макета под дырки для шнурков.**



## **ПВД- пакеты, изготавливаемые методом шелкографии или флексографии**

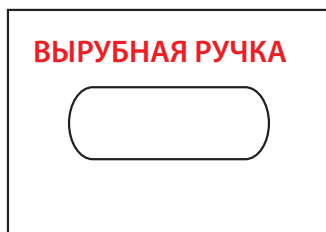
### ***Требования к макету с печатью методом шелкографии:***

- Формат принимаемых файлов: (вектор) CorellDraw до 16 версии (формат .cdr) или Adobe Illustrator до CS6 версии (расширение файла \*.ai или \*.eps) без сохраненных линз, градиентов, бленд.
- Размер 1:1 (натуральный размер), т.е. равен размеру пакета
- Весь текст преобразовать в кривые
- Шрифты размером не менее 6р
- Логотип и фирменный знак должны быть отрисованы векторами либо bitmap 1bit с разрешением 600 dpi.
- Все цвета в цветовой системе Pantone Solid Coated
- Минимальная толщина линии в макете 0,2мм. Расстояние между линиями так же должно составлять не менее 0,2 мм.

### ***Требования к макету с печатью методом флексографии:***

- Макет должен быть векторным изображением (в кривых), желательно в формате программы Corel DRAW (\*.cdr), сохраненный не выше 16 версии (допускаются файлы с расширениями: \*.ai (Adobe Illustrator версии не выше CS6), \*.pdf, а также созданные в этих и других программах векторной графики файлы формата \*.eps
- Макет должен быть отрисован цветами из палитры PANTONE solid coated
- Допускается смешение цветов (в растровых и 100%-ных элементах)
- В градиентных (и других переходящих заливках) не должно быть переходов через ноль
- Минимальная толщина пропечатаваемой линии - не менее 0.4 мм. При печати вывороткой 0.45 мм
- Расстояние между началом печатных элементов и краем печатного поля пакета по ширине и высоте должно быть не меньше 10 мм, т.е. печать с полями, на вылет по ширине пакета не допускается
- Если рисунок должен заходить в донную складку это должно быть отражено в макете
- Минимальный размер пропечатаваемой отдельной точки - диаметр не менее 0.3 мм; при печати вывороткой - 0.5 мм

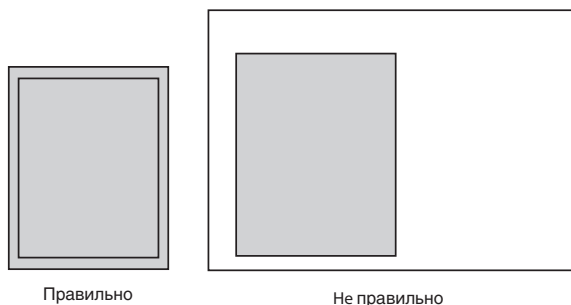
**Разметка ПВД пакета**



-----  
ДОННАЯ СКЛАДКА (НЕ ЗАПЕЧАТЫВАЕТСЯ)

# Приложение.

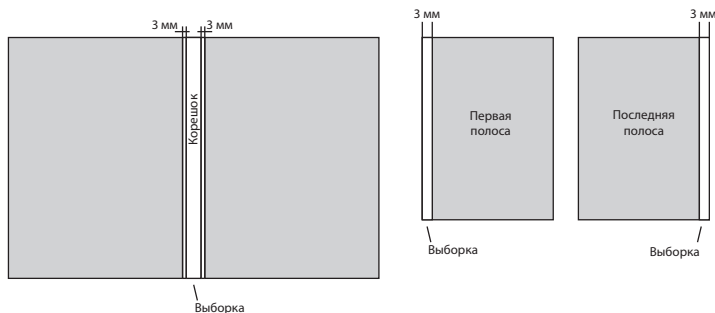
## 1. Расположение макета.



## 2. Особенности макетирования для разных типов изделий и скрепления.

### КБС.

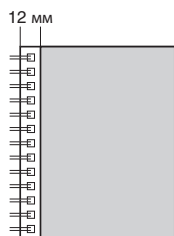
Макет обложки для КБС следует делать разворотами (4-1, 2-3) на внутренней стороне (2-3) необходима выборка (отсутствие печати, лака) по корешку плюс



по 3 мм слева и справа от него, а также выборки по 3 мм у корешка на первой и последней полосах блока. Размер корешка рассчитывается нашим технологом.

### 2.2. Пружина.

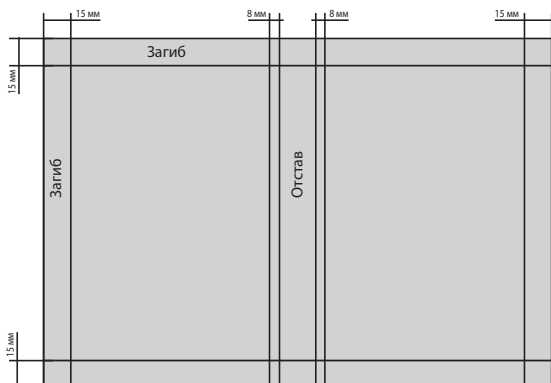
При сборке на пружину учитывайте ее наличие, текст, колонтитулы, колонцифры, логотипы, не стоит размещать ближе 12–13 мм от края со стороны крепления, а вылеты обязательны со всех (четырех) сторон.



## Жесткий переплет (7Б, 7БЦ).

Макет покрывного материала выполняется строго по схеме.

### Буклеты.



В буклетах с двумя и более параллельными фальцами расстояния между фальцами чаще всего разные. Советуем выяснить точные значения заранее. Например схема фальцовки буклета 1/3 А4 с двумя фальцами будет выглядеть так:

